



**NEERAJ®**

**M.E.C. - 108**

**सामाजिक क्षेत्र और  
पर्यावरण का अर्थशास्त्र**

**( Economics of Social Sector and Environment )**

**Chapter Wise Reference Book  
Including Many Solved Sample Papers**

*Based on*

**I.G.N.O.U.**

**& Various Central, State & Other Open Universities**

*By: Payal Jain*



**NEERAJ  
PUBLICATIONS**

*(Publishers of Educational Books)*

Retail Sales Office:

1507, First Floor, Nai Sarak, Delhi - 6 | Mob.: 8510009872, 8510009878

E-mail : [info@neerajbooks.com](mailto:info@neerajbooks.com) Website : [www.neerajbooks.com](http://www.neerajbooks.com)

**MRP ₹ 350/-**

Published by:



## NEERAJ PUBLICATIONS

(Publishers of Educational Books)

Retail Sales Office: 1507, First Floor, Nai Sarak, Delhi - 6 | Mob.: 8510009872, 8510009878

E-mail : [info@neerajbooks.com](mailto:info@neerajbooks.com) Website : [www.neerajbooks.com](http://www.neerajbooks.com)

© Copyright Reserved with the Publishers only.

**Reprint Edition with Updation of Sample Question Paper Only**

Typesetting by: Competent Computers, Printed at: Novelty Printing Press

### Disclaimer/T&C

1. For the best & up-to-date study & results, please prefer the recommended textbooks/study material only.
2. This book is just a Guide Book/Reference Book published by NEERAJ PUBLICATIONS based on the suggested syllabus by a particular Board/University.
3. These books are prepared by the author for the help, guidance and reference of the student to get an idea of how he/she can study easily in a short time duration. Content matter & Sample answers given in this Book may be Seen as the Guide/Reference Material only. Neither the publisher nor the author or seller will be responsible for any damage or loss due to any mistake, error or discrepancy as we do not claim the Accuracy of these Solutions/Answers. Any Omission or Error is highly regretted though every care has been taken while preparing, printing, composing and proofreading of these Books. As all the Composing, Printing, Publishing and Proof Reading, etc., are done by Human only and chances of Human Error could not be denied. Any mistake, error or discrepancy noted may be brought to the publishers notice which shall be taken care of in the next edition and thereafter as a good gesture by our company he/she would be provided the rectified Book free of cost. Please consult your Teacher/Tutor or refer to the prescribed & recommended study material of the university/board/institute/ Govt. of India Publication or notification if you have any doubts or confusions regarding any information, data, concept, results, etc. before you appear in the exam or Prepare your Assignments before submitting to the University/Board/Institute.
4. In case of any dispute whatsoever the maximum anybody can claim against NEERAJ PUBLICATIONS is just for the price of the Book.
5. The number of questions in NEERAJ study materials are indicative of general scope and design of the question paper.
6. Any type of ONLINE Sale/Resale of "NEERAJ BOOKS" published by "NEERAJ PUBLICATIONS" in Printed Book format (Hard Copy), Soft Copy, E-book on any Website, Web Portals, any Social Media Platforms – Youtube, Facebook, Twitter, Instagram, Telegram, LinkedIn etc. and also on any Online Shopping Sites, like – Amazon, Flipkart, eBay, Snapdeal, Meesho, Kindle, etc., is strictly not permitted without prior written permission from NEERAJ PUBLICATIONS. Any such online sale activity of any NEERAJ BOOK in Printed Book format (Hard Copy), Soft Copy, E-book format by an Individual, Company, Dealer, Bookseller, Book Trader or Distributor will be termed as ILLEGAL SALE of NEERAJ BOOKS and will invite legal action against the offenders.
7. The User agrees Not to reproduce, duplicate, copy, sell, resell or exploit for any commercial purposes, any portion of these Books without the written permission of the publisher. This book or part thereof cannot be translated or reproduced in any form (except for review or criticism) without the written permission of the publishers.
8. All material prewritten or custom written is intended for the sole purpose of research and exemplary purposes only. We encourage you to use our material as a research and study aid only. Plagiarism is a crime, and we condone such behaviour. Please use our material responsibly.
9. All matters, terms & disputes are subject to Delhi Jurisdiction only.

### Get books by Post & Pay Cash on Delivery :

If you want to Buy NEERAJ BOOKS by post then please order your complete requirement at our Website [www.neerajbooks.com](http://www.neerajbooks.com) where you can select your Required NEERAJ BOOKS after seeing the Details of the Course, Subject, Printed Price & the Cover-pages (Title) of NEERAJ BOOKS.

While placing your Order at our Website [www.neerajbooks.com](http://www.neerajbooks.com) You may also avail the “Special Discount Schemes” being offered at our Official website [www.neerajbooks.com](http://www.neerajbooks.com).

No need to pay in advance as you may pay “Cash on Delivery” (All The Payment including the Price of the Book & the Postal Charges, etc.) are to be Paid to the Delivery Person at the time when You take the Delivery of the Books & they shall Pass the Value of the Goods to us. We usually dispatch the books Nearly within 2-3 days after we receive your order and it takes Nearly 3-4 days in the postal service to reach your Destination (In total it take nearly 6-7 days).

## Content

# सामाजिक क्षेत्र और पर्यावरण का अर्थशास्त्र

## ( Economics of Social Sector and Environment )

Question Paper—June-2023 (Solved) .....	1
Question Paper—December-2022 (Solved) .....	1
Question Paper—Exam Held in March-2022 (Solved) .....	1-2
Question Paper—Exam Held in August-2021 (Solved) .....	1
Question Paper—Exam Held in February-2021 (Solved) .....	1-2
Question Paper—June, 2019 ( Solved ) .....	1
Question Paper—December, 2018 ( Solved ) .....	1
Question Paper—June, 2018 ( Solved ) .....	1

---

<i>S.No.</i>	<i>Chapterwise Reference Book</i>	<i>Page</i>
<b>समाज, पर्यावरण और अर्थतंत्र ( Society, Environment and Economy )</b>		
1.	समाज, सरकार और बाजार .....	1
	( Society, Government and Markets )	
2.	अर्थतंत्र और पर्यावरण .....	13
	( Economy and Environment )	
3.	समाज व पर्यावरण .....	25
	( Society and Environment )	
<b>शिक्षा का अर्थशास्त्र ( Economics of Education )</b>		
4.	शिक्षा सेवाओं के लिए मांग .....	33
	( Demand for Educational Services )	
5.	शैक्षिक सेवाओं की आपूर्ति .....	43
	( Supply of Educational Services )	
6.	शैक्षिक सेवाओं के निर्धारक .....	49
	( Determinants of Educational Services )	

S.No.	Chapterwise Reference Book	Page
-------	----------------------------	------

### स्वास्थ्य अर्थशास्त्र ( Economics of Health )

7. स्वास्थ्य सेवाओं की मांग ..... ( Demand for Health Services )	58
8. स्वास्थ्य सेवाओं की आपूर्ति ..... ( Supply of Health Services )	72
9. स्वास्थ्य सेवाओं के निर्धारक तत्व ..... ( Determinants of Health Services )	87

### पर्यावरण का अर्थशास्त्र ( Economics of Environment )

10. प्राकृतिक एवं पर्यासंसाधनों की मांग ..... ( Demand for Natural and Environmental Resources )	97
11. पर्या-सेवाओं की आपूर्ति ..... ( Supply of Environmental Services )	115
12. नवीकरणीय संसाधनों के निर्धारक ..... ( Determinants of Renewable Resources )	123

### धारणीय विकास ( Sustainable Development )

13. धारणीय विकास : आधार स्तंभ ..... ( Pillars of Sustainable Development )	137
14. हरित लेखांकन और पर्या-लागत-हितलाभ विश्लेषण ..... ( Green Accounting and Environmental Cost Benefit Analysis )	146
15. साझी संपदा संसाधन प्रबंधन ..... ( Common Property Resource Management )	156

### संस्थाएं और नीतियां ( Institutions and Policies )

16. शिक्षा क्षेत्र ( Education Sector ) .....	168
17. स्वास्थ्य क्षेत्र ( Health Sector ) .....	177
18. पर्यावरण क्षेत्र-I ( Environmental Sector - I ) .....	189
19. पर्यावरण क्षेत्र - II ( Environmental Sector-II) .....	198



**Sample Preview  
of the  
Solved  
Sample Question  
Papers**

*Published by:*



**NEERAJ  
PUBLICATIONS**

[www.neerajbooks.com](http://www.neerajbooks.com)

# QUESTION PAPER

June – 2023

(Solved)

सामाजिक क्षेत्र और पर्यावरण का अर्थशास्त्र  
(Economics of Social Sector and Environment)

M.E.C.-108

समय : 3 घण्टे ]

[ अधिकतम अंक : 100

नोट : दोनों भागों से निर्देशानुसार प्रश्नों के उत्तर लिखिए।

## भाग-क

नोट : इस भाग के किन्हीं दो प्रश्नों के उत्तर लिखिए।

प्रश्न 1. बाजार अर्थव्यवस्था में सरकार की भूमिका समझाइए। यह तर्क क्यों दिया जाता है कि समतापूर्ण विकास के लिए आर्थिक संवृद्धि आवश्यक तो है, पर्याप्त नहीं।

उत्तर-संदर्भ-देखें अध्याय-1, पृष्ठ-2, 'बाजार अर्थव्यवस्था में सरकार की भूमिका' तथा पृष्ठ-7, प्रश्न 5

प्रश्न 2. चर्चा कीजिए कि शिक्षा एक सामाजिक पदार्थ है अथवा विशेष गुण पदार्थ।

उत्तर-संदर्भ-देखें अध्याय-4, पृष्ठ-33, 'शिक्षा : एक सार्वजनिक पदार्थ'

प्रश्न 3. स्वास्थ्य तथा आर्थिक विकास में अंतःसंबंध स्पष्ट कीजिए।

उत्तर-संदर्भ-देखें अध्याय-7, पृष्ठ-58, 'परिचय' तथा पृष्ठ-59, 'स्वास्थ्य सूचक और आर्थिक विकास : अंतर्संबंध'

प्रश्न 4. गैर-रैखिकता, नम्यता तथा अविवर्तनीयता के आयामों के आधार पर धारणीय विकास के संरचनात्मक घटनाक्रम पर चर्चा कीजिए।

उत्तर-संदर्भ-देखें अध्याय-13, पृष्ठ-137, 'सैद्धांतिक संरचना (रूपरेखा)'

## भाग-ख

नोट : इस भाग से किन्हीं पांच प्रश्नों के उत्तर लिखिए।

प्रश्न 5. बताइए कि संवृद्धि प्रतिमानों में स्वास्थ्य को मानवीय पूंजी के रूप में किस प्रकार समाहित कर लिया जाता है।

उत्तर-संदर्भ-देखें अध्याय-17, पृष्ठ-178, 'स्वास्थ्य : मानवीय पूंजी के रूप में' तथा पृष्ठ-184, प्रश्न 5

प्रश्न 6. भारत में अपनाई गई ऊर्जा कीमत निर्धारण की विधि समझाइए।

उत्तर-संदर्भ-देखें अध्याय-19, पृष्ठ-206, प्रश्न 15

प्रश्न 7. ई.सी.बी.ए. की सीमाएं बताइए।

उत्तर-संदर्भ-देखें अध्याय-14, पृष्ठ-154, प्रश्न 17, पृष्ठ-149, 'पर्या-लागत हित लाभ विश्लेषण की सीमाएँ'

प्रश्न 8. नवीकरणीय संसाधनों के संदर्भ में 'अनिश्चितता के अंतर्गत निवेश' की संकल्पना की रूपरेखा बताइए।

उत्तर-संदर्भ-देखें अध्याय-12, पृष्ठ-127, 'अनिश्चितता की अवस्था में निवेश'

प्रश्न 9. 'स्वास्थ्य' में बाह्यता की संकल्पना समझाइए।

उत्तर-संदर्भ-देखें अध्याय-17, पृष्ठ-178, 'बाह्यताएँ',

पृष्ठ-183, प्रश्न 3

प्रश्न 10. स्वास्थ्य सेवाओं के संदर्भ में सम उत्पाद वक्र क्या होते हैं? उनकी कोई पांच विशेषताएं बताइए।

उत्तर-संदर्भ-देखें अध्याय-8, पृष्ठ-77, 'आदान प्रतिस्थापन और स्वास्थ्य परिचर्या सेवाएँ' तथा पृष्ठ-84, प्रश्न 14

प्रश्न 11. स्पेन्स के संकेतन सिद्धांत का दृष्टिकोण निरूपित कीजिए।

उत्तर-संदर्भ-देखें अध्याय-4, पृष्ठ-36, 'स्पेन्स का संकेत (प्राप्ति या अनुवीक्षण सिद्धान्त)' तथा पृष्ठ-41, प्रश्न 25

प्रश्न 12. मौसम परिवर्तन के संबंध में 'काटा दर' के महत्त्व की रूपरेखा बताइए।

उत्तर-संदर्भ-देखें अध्याय-2, पृष्ठ-18, 'वैश्विक पर्या-परिवर्तन हेतु काटा दर का महत्त्व', पृष्ठ-24, प्रश्न-24, प्रश्न-25

■ ■

# QUESTION PAPER

December – 2022

(Solved)

सामाजिक क्षेत्र और पर्यावरण का अर्थशास्त्र  
(Economics of Social Sector and Environment)

M.E.C.-108

समय : 3 घण्टे ]

[ अधिकतम अंक : 100

नोट : दोनों भागों से निर्देशानुसार प्रश्नों के उत्तर लिखिए।

## भाग-क

नोट : इस भाग के किन्हीं दो प्रश्नों के उत्तर लिखिए।

प्रश्न 1. “पर्यावरण एवं आर्थिक लेखांकन पद्धति” पर चर्चा कीजिए।

उत्तर-संदर्भ-देखें अध्याय-2, पृष्ठ-13, ‘अर्थतंत्र-पर्यावरण अंतर्संबंध’, अध्याय-14, पृष्ठ-148, ‘पर्या एवं आर्थिक लेखांकन पद्धति (SEEA)’

प्रश्न 2. “कठोर धारणीयता की आवश्यक एवं पर्याप्त शर्तों की व्याख्या कीजिए। पर्सी और एटकिन्सन ने “नम्य धारणीयता” किस प्रकार परिभाषित की है?

उत्तर-संदर्भ-देखें अध्याय-13, पृष्ठ-138, ‘धारणीयता विकास : परिभाषाएं व व्याख्या’, पृष्ठ-139, ‘सबल धारणीयता’ तथा पृष्ठ-144, प्रश्न 12, प्रश्न 13

प्रश्न 3. “दृष्टतम नियंत्रण सिद्धांत” की चर्चा और व्याख्या कीजिए।

उत्तर-संदर्भ-देखें अध्याय-10, पृष्ठ-98, ‘अभीष्टी नियंत्रण सिद्धांत’ तथा पृष्ठ-112, प्रश्न 1

प्रश्न 4. स्वास्थ्य सेवाओं हेतु मांग में स्वास्थ्य बीमा की क्या भूमिका है?

उत्तर-संदर्भ-देखें अध्याय-17, पृष्ठ-180, ‘स्वास्थ्य बीमा’

## भाग-ख

नोट : इस भाग से किन्हीं पांच प्रश्नों के उत्तर लिखिए।

प्रश्न 5. शिक्षा की गुणवत्ता का निर्धारण करने वाली विशेषताएं बताइए।

उत्तर-संदर्भ-देखें अध्याय-16, पृष्ठ-171, ‘शिक्षा की गुणवत्ता’

प्रश्न 6. विशुद्ध एवं अशुद्ध सार्वजनिक पदार्थों में भेद कीजिए।

उत्तर-संदर्भ-देखें अध्याय-2, पृष्ठ-15, ‘सार्वजनिक सद्पदार्थ व अपपदार्थ’ तथा पृष्ठ-21, प्रश्न 14

प्रश्न 7. ECBA का विहंगम निरूपण करते हुए उसकी चुटियां बताइए।

उत्तर-संदर्भ-देखें अध्याय-14, पृष्ठ-154, प्रश्न 17 तथा पृष्ठ-149, ‘पर्या-लागत हित लाभ विश्लेषण की सीमाएं’

प्रश्न 8. निवेश स्तरों के निर्धारण के प्रति अभिजात्य दृष्टिकोण समझाइए।

उत्तर-संदर्भ-देखें अध्याय-6, पृष्ठ-51, ‘शिक्षा में निवेश के स्तर के प्रति अभिजात दृष्टिकोण’ तथा पृष्ठ-56, प्रश्न 16

प्रश्न 9. पर्या-मूल्यांकन की अप्रत्यक्ष अवसर लागत विधि का वर्णन कीजिए।

उत्तर-संदर्भ-देखें अध्याय-14, पृष्ठ-149, ‘पर्यावरण का मूल्यांकन’ तथा पृष्ठ-155, प्रश्न 20

प्रश्न 10. प्रौद्योगिकी और स्वास्थ्य परिचर्या के बीच अंतर्संबंध की रूपरेखा बनाइए।

उत्तर-संदर्भ-देखें अध्याय-9, पृष्ठ-90, ‘प्रौद्योगिकी और स्वास्थ्य परिचर्या’

प्रश्न 11. बाजार आधारित उपायों के बीच चयन क्या हो सकते हैं?

उत्तर-संदर्भ-देखें अध्याय-18, पृष्ठ-194, प्रश्न 5

प्रश्न 12. जनसंख्या केन्द्रित अध्ययनों की कार्यविधि आधारित आलोचना कीजिए।

उत्तर-संदर्भ-देखें अध्याय-16, पृष्ठ-170, ‘जनांकीय लाभांश’

# Sample Preview of The Chapter

*Published by:*



**NEERAJ  
PUBLICATIONS**

[www.neerajbooks.com](http://www.neerajbooks.com)



# सामाजिक क्षेत्र और पर्यावरण का अर्थशास्त्र ( Economics of Social Sector and Environment )

समाज, पर्यावरण और अर्थतंत्र  
( Society, Environment and Economy )

## समाज, सरकार और बाजार ( Society, Government and Markets )



### परिचय

आज के समाज में विकास की प्रक्रिया अत्यन्त ही जटिल होती जा रही है। आधुनिक युग के समाज के संगठन को मुख्य रूप से तीन उपभागों में बांटा गया है—सरकार या प्रशासन तंत्र, बाजार व्यवस्था तथा सभ्य समाज आदि।

इस इकाई में गरीबी-पर्यावरण-जनसंख्या के परस्पर संबंध सूत्रों को स्पष्ट करने के लिए दो संरचनाएं IPAT और KAYA उपलब्ध हैं। इसमें सर्वसमिका का समझाकर यह संकेत दिया गया है कि किस प्रकार IPAT का पुनःविन्यास हमारी नृशास्त्रिक-पर्या परिवर्तन संबंधी अन्वेषण यात्रा का सबसे श्रेष्ठ दिग्दर्शक बन सकता है, क्योंकि इसमें मुख्य नृशास्त्रिक चालक शक्तियां निहित हैं। यह उन शक्तियों के बीच एक गणितीय संबंध का निरूपण करने के कारण व्यवस्थित है और यह अनेक प्रकार के पर्या-प्रभावों की व्याख्या-समीक्षा में प्रयोग हो सकने के कारण सूदृढ़ है। प्रतिमान का यादृच्छिक पुनः विन्यास इसे परंपरागत सांख्यिकीय विधियों का प्रयोग करते हुए अवधारणाओं के सत्यापन में समर्थ बना सकता है। इन सांख्यिकीय विधियों का उपलब्ध आंकड़ों पर प्रयोग तुरन्त CO<sub>2</sub> उत्सर्जन और अवन्यीकरण जैसे प्रभावों का प्राथमिक अनुमान प्रदान कर सकता है। फिर भी प्रतिमान के समक्ष प्राथमिक चरों के सर्वोपयुक्त सूचक चुनने, उपयुक्त आंकड़ों की उपलब्धता और सुलभ आंकड़ों की गुणवत्ता जैसी समस्याएं भी बनी हुई हैं।

अतः इस इकाई के अन्तर्गत गरीबी, विषमता तथा समाज से संबंधित चिन्ताओं के विषय में चर्चा करेंगे।

### अध्याय का विहंगावलोकन

#### समाज, सरकार और बाजारों के बीच अन्तर्संबंध

'समाज' शब्द का प्रयोग अनेक अर्थों में किया जाता है। इसमें उपभोक्ता संघ, सहकारी संघ तथा शहर व ग्रामीण समाज को भी शामिल किया जाता है। यदि हम समाजशास्त्र की दृष्टि से देखें, तो

समाज का अर्थ सामाजिक संबंधों एवं अन्तर्क्रियाओं के तंत्र द्वारा भी लगाया जा सकता है, जबकि सरकार के अन्तर्गत संघ, राज्य तथा स्थानीय स्तर की प्रत्येक प्रशासनिक इकाई व इनके अन्तर्गत कार्यरत संस्थाओं को शामिल किया जाता है।

अर्थशास्त्र के अन्तर्गत बाजार का स्थान विशेष रूप से देखा गया है, परन्तु बाजार का आशय सिर्फ क्रय-विक्रय से नहीं है, वरन् इसे क्रेता व विक्रेता के मध्य की एक कड़ी माना गया है। इनके मध्य विनिमय का माध्यम ऑनलाइन भी हो सकता है। बाजार में किसी भी प्रकार की वस्तु का सन्तुलन कीमत निर्धारण आपूर्ति व मांग की अन्तर्क्रियाओं द्वारा ही होता है। इससे कीमत तब तक परिवर्तित नहीं होती, जब तक कोई बाहरी शक्ति मांग व आपूर्ति की दशाओं को प्रभावित नहीं करती है। वास्तविक रूप में देखा जाये, तो बाजार में पूर्णता नहीं होती है, इससे कुछ-न-कुछ विकृतियां तो अवश्य ही दिखाई देती हैं, जिन्हें पूर्ण करना अत्यन्त ही आवश्यक होता है।

समाज के विकास के कारण आज सरकार तथा बाजार को अलग-अलग संस्थाओं के रूप में विभाजित किया गया है, परन्तु इनके मध्य का संबंध अत्यन्त ही गहन होता है। एक लोकतांत्रिक व्यवस्था के अन्तर्गत समाज के सदस्य सरकार की निर्णय प्रक्रिया में अहम भूमिका का निर्वाह करके अपना पूर्ण सहयोग प्रदान करते हैं। सरकार के द्वारा नागरिकों को मत देने का अधिकार व अन्य संवैधानिक अधिकार प्रदान किये जाते हैं।

यदि हम सरकार, समाज व बाजार के संबंधों के विषय में चर्चा करें, तो ये भी लोकतांत्रिक व्यवस्था का ही एक मुख्य आधार माने जाते हैं। लोकतांत्रिक सरकार ही सामाजिक समूहों के गठन की अनुमति प्रदान करती है। इससे समूह व संगठन दोनों सरकार तथा बाजार के अनुपूरक बन जाते हैं। एक विकसित सामाजिक संगठन तंत्र के द्वारा ही बाजार की विफलताओं को न्यूनतम किया जा सकता है। इस प्रकार, देश के आर्थिक, सामाजिक व राजनीतिक विकास हेतु सामाजिक पूंजी का विकास करना तथा क्रियाशीलता का होना अति आवश्यक है।

2 / NEERAJ : सामाजिक क्षेत्र और पर्यावरण का अर्थशास्त्र

**बाजार अर्थव्यवस्था में सरकार की भूमिका**

एक बाजार अर्थव्यवस्था में मांग व आपूर्ति की मुख्य भूमिका होती है। आपूर्ति की शक्तियों के माध्यम से कार्य करने वाली कीमत प्रणाली अलग-अलग वस्तुओं तथा सेवाओं के उत्पादन हेतु संसाधनों का आबंटन दक्षतापूर्ण तरीकों से करती है। अतः बाजार अर्थव्यवस्था में सरकार के द्वारा अपनी भूमिका का निर्वाह किया जाना अत्यन्त आवश्यक होता है।

बाजार अर्थव्यवस्था में सरकार का हस्तक्षेप मुख्यतः दो प्रकार से किया जाता है—

1. **जनहित सिद्धांत**—इस सिद्धांत के अन्तर्गत सरकार द्वारा अपूर्ण प्रतियोगिता, अपूर्ण जानकारी व बाह्यताओं की समस्याओं का निवारण करके सामान्य जनहितों का संपोषण करना शामिल है। ये तीनों ही कार्य सरकारी नियमन एवं नियंत्रण को जरूरी बना देते हैं। यह सरकार का महत्वपूर्ण कार्य है कि आर्थिक इकाइयों के मध्य की स्पर्धा को बढ़ाकर बाजार शक्ति के सन्तुलन पर रोक लगाई जाये। सरकार के द्वारा यहां पर सुपरिभाषित उत्तरदायित्व नियमों की रचना की जाती है, जिससे उत्पादों की उपर्युक्त गुणवत्ता से हीन होने की दशा में उपभोक्ता के हितों की रक्षा संभव हो सके।

2. **हितसमूह सिद्धांत**—हितसमूह सिद्धांत के अनुसार विभिन्न समूहों, क्षेत्रों, व समुदायों के हितों के संरक्षण हेतु राजकीय हस्तक्षेप की जरूरत होती है। जैसे कि स्वच्छ ऊर्जा शक्ति को बढ़ावा देने हेतु सरकार द्वारा सौर, वायु तथा जैविक ऊर्जा उत्पादन के आदान साहाय्यों को बढ़ावा दिया जाता है।

बाजार व्यवस्था में सरकार की भूमिका अत्यन्त ही महत्वपूर्ण होती है—

**गरीबी**

गरीबी को दो संकल्पनाओं के रूप में जाना जाता है—  
'परम' इसका तात्पर्य उस गरीबी से है, जो भोजन, पोषण, वस्त्र, निवास रोग आदि से संबंधित न्यूनतम आवश्यकताओं से जुड़ी होती है।

'सापेक्ष' गरीबी का भारत जैसे विकासशील देश में कम महत्व देखा गया है। सापेक्ष की अपेक्षा परम गरीबी अधिक देखी गई है।

भारत में ग्रामीण क्षेत्रों के प्रति व्यक्ति दैनिक कैलोरी उपभोग का स्तर 2400 व शहरी क्षेत्रों में 2100 देखा गया है। जब कोई परिवार इन प्रतिव्यक्ति उपभोग व्यय की कैलोरियों की व्यवस्था नहीं कर पाता है, तो उसे गरीबी रेखा से निम्न वर्ग माना जाता है।

गरीबी का सटीक अनुमान लगाने हेतु आय की जगह उपभोग को ज्यादा उपयुक्त माना गया है, क्योंकि उपभोग सिर्फ वर्तमान आय नहीं, वरन् पिछली बचतों, संकलित परिसम्पत्तियों व ऋणों पर भी निर्भर रहता है।

योजना आयोग के द्वारा गठित विशेषज्ञ दल (तेन्दुलकर समिति, 2004) ने गरीबी रेखा का निर्धारण न्यूनतम कैलोरी

उपभोग पर करने के सुझाव प्रदान किये। इसके बाद रंगराजन विशेषज्ञ दल 2012 ने गरीबी के निर्धारण के लिये शिक्षा, स्वास्थ्य, निवास तथा वाहन आदि पर अनिवार्य वायु को गरीबी के आकलन में स्थान दिया। इस दल के अनुसार गरीबी का अनुपात पिछले दशक के अनुपात से उच्च हुआ। इस प्रकार देखा गया कि परम गरीबी के अन्तर्गत भोजन, खानपान, शिक्षा, स्वास्थ्य आदि का अभाव ही होता है।

सापेक्ष गरीबी का संबंध आय तथा उपभोग से लगाया जाता है। एक सापेक्ष गरीबी रेखा मानक आय के स्थिर अंश के रूप के आय के वितरण का स्पष्ट फलन होती है। इस प्रकार, सापेक्ष गरीबी मुख्यतः उन देशों में ज्यादा देखी जाती हैं, जहां पर परम गरीबी का स्तर नगण्य होता है।

**गरीबी का मापन**

गरीबी का मापन मुख्यतः निम्नलिखित विधियों द्वारा किया जाता है—

- (1) व्यक्तिगत गणना अनुपात,
- (2) गरीबी अन्तराल अनुपात,
- (3) गरीबी अन्तर अनुपात वर्ग।

**व्यक्तिगत गणना अनुपात**—इसे सकल जनसंख्या में गरीबों का अनुपात कहा जाता है। गरीबों की जनसंख्या के अनुपात का मापन इससे किया जाता है, जिसका सूत्र निम्नलिखित है—

$$P_0 = \frac{N_p}{N}$$

अर्थात्  $P_0$  = व्यक्तिगत गणना अनुपात।

$N_p$  = गरीबों की संख्या तथा

$N$  = सकल जनसंख्या

यदि भारत की 180 मिलियन ग्रामीण जनसंख्या में से 70 मिलियन का मासिक प्रतिव्यक्ति उपभोग व्यय निर्धारित कसौटी रेखा से नीचे हो, तो यहां हम कहेंगे कि ग्रामीण भारत में  $P_0$  द्वारा मापित गरीब व्यक्ति गणना अनुपात का मान  $70/180 = 0.388$  है। यदि कसौटी आय स्तर  $Z$  होगा तो किसी भी प्रतिदर्श में सम्मिलित परिवारों का मासिक प्रति व्यक्ति उपभोग व्यय स्तर  $Y_i : Y_i < Z$  होगा, तो इन परिवारों को गरीब परिवार की श्रेणी में रखा जाता है। इस प्रकार, इस व्यक्तिगत गणना विधि से जब अनुपात का आकलन किया जायेगा, तो आकलन का व्यवहारिक सूत्र निम्नलिखित होगा—

$$P_0 = \frac{1}{N} \sum_{i=1}^N \left( \frac{G_i}{Z} \right) Y_i \text{ (यदि } Y_i < Z \text{)}$$

यदि हम इसे तालिका के रूप में देखेंगे, तो यहां हम दो क्षेत्रों में 8 परिवारों के मासिक प्रतिव्यक्ति उपभोग व्यय के विषय में चर्चा करेंगे। दोनों ही क्षेत्रों हेतु गरीबी की कसौटी रूपी आय स्तर रु. 900/- है, तो इसे हम निम्नलिखित प्रकार से देखेंगे—

	क्षेत्र	रूपयों में मासिक प्रतिव्यक्ति उपभोग व्यय							व्यक्तिगत गणना अनुपात (P <sub>1</sub> ) Z = Rs.900
		1	2	3	4	5	6	7	
I	900	1100	1000	925	700	775	790	1300	3/9 = 0.333
II	1250	1150	1400	1000	700	750	490	1350	3/9=0.333

यह गरीबी अनुपात गणना अत्यन्त ही सरल है। अतः इसका प्रयोग अधिकाधिक किया जाता है, परन्तु इसमें मुख्यतः एक त्रुटि यह होती है कि हम दो क्षेत्रों के मध्य गरीबी की गहनता का अध्ययन नहीं कर पाते हैं। गरीबी अन्तर अनुपात को गरीबी मापन की अधिक सटीक विधि माना जाता है।

**गरीबी अन्तराल अनुपात**—गरीबी अन्तराल को मापने हेतु सर्वप्रथम गरीब व्यक्तियों की व्यक्तिगत आय व गरीबी की रेखा के मध्य के औसत अन्तराल को मापा जाता है। गरीबी अन्तराल उस अतिरिक्त आय का योग होता है, जिसे प्राप्त करके गरीबी की रेखा से निम्न आय वाले व्यक्ति गरीबी रेखा तक पहुँच जाते हैं। इससे प्रत्येक गरीब परिवार व व्यक्ति को न्यूनतम आय का स्तर प्राप्त हो जाता है।

गरीबी के अन्तराल अनुपात का अनुमान सूत्र निम्नलिखित है—

$$P_1 = \frac{1}{N} \sum_{i=1}^N \frac{G_i}{Z}$$

यहाँ पर, P<sub>1</sub> = गरीबी अन्तर अनुपात

N = कुल परिवार संख्या

G<sub>i</sub> = गरीबी अन्तर अर्थात् प्रतिव्यक्ति उपभोग व्यय Y<sub>i</sub> तथा निर्वाह हेतु न्यूनतम आवश्यक आय Z के मध्य अन्तर।

यदि Y<sub>i</sub> > Z हो तो G<sub>i</sub> का मान = 0 का मान होगा।

तथा Y<sub>i</sub> < Z रहने पर G<sub>i</sub> = Z - Y<sub>i</sub> होगा।

**वर्गित गरीबी अन्तर अनुपात**—वर्गित गरीबी अन्तर अनुपात के अन्तर्गत G<sub>i</sub>/Z मानों के वर्गों के योग का प्रयोग मुख्य रूप से किया जाता है। इससे गरीबी की गहनता का मापन होता है। साथ ही गरीबी अन्तरों का भारित योग भी किया जाता है। ये भार स्वयं गरीबी अन्तरों के समान ही होते हैं। गरीबी अन्तर वर्ग में निहित रूप से गरीबी रेखा से ज्यादा दूरस्थ मानों को महत्त्व दिया जाता है। इस वर्गित गरीबी अन्तर अनुपात को P<sub>2</sub> द्वारा इंगित किया जाता है। इसका सूत्र निम्नलिखित है—

$$P_2 = \frac{1}{N} \sum_{i=1}^N \left( \frac{G_i}{Z} \right)^2$$

P<sub>2</sub> = गरीबी अन्तर अनुपात

यहाँ पर P<sub>1</sub> एवं P<sub>0</sub> से विलक्षणता पर विचार किया जायेगा, तो क्षेत्र-2 में P<sub>2</sub> [= 0.04] का मान क्षेत्र - 1 में इसके मान [= 0] की अपेक्षा ज्यादा होगा। अतः यहाँ पर यह स्पष्ट है कि गरीबी की गहनता के प्रति P<sub>2</sub> ज्यादा संवेदनशील होगा। अतः व्यक्तिगत गणना तथा गरीबी अन्तर अनुपात विधि की अपेक्षा कहीं ज्यादा सशक्त गरीबी मापक होगा।

### गरीबी की बहुआयामी संकल्पना

गरीबी को एक बहुआयामी संकल्पना कहा जाता है। बहुआयामी स्वरूप के अन्तर्गत शिक्षा, स्वास्थ्य, रोजगार की अवस्था तथा परिवार की दशाओं आदि कारकों पर विचार किया जाता है। साथ ही परिवार की निर्वाह दशाओं में स्वच्छ पेयजल, शौचालय तथा स्वच्छ ईंधन आदि की सुलभता का महत्त्व देखा जाता है।

ऑक्सफोर्ड गरीबी तथा मानवीय विकास प्रयास (Oxford-Poverty and Human Development Initiative-OPHI) ने अलग-अलग देशों हेतु बहुआयामी-शिक्षा, स्वास्थ्य और जीवन स्तर आदि के समभारित औसत मानों का प्रयोग किया जाता है। यहाँ पर 10 सूचकों का प्रयोग किया जाता है तथा शिक्षा हेतु दो सूचकों का प्रयोग किया जाता है, जो कि निम्नलिखित हैं—

(1) स्कूली शिक्षा के वर्ष (यदि परिवार में बच्चों को 5 वर्षों तक शिक्षा नहीं प्राप्त होगी, तो वह अभावग्रस्त परिवार होगा)।

(2) स्कूल में उपस्थिति (यदि कोई पारिवारिक सदस्य 1 से 8 वर्ष तक विद्यालय नहीं जा रहा, तो वह अभावग्रस्त परिवार होगा)।

शिक्षा के अतिरिक्त स्वास्थ्य हेतु भी दो सूचकों का प्रयोग किया जाता है—

1. बाल मरणशीलता (यदि अभाव से परिवार में किसी अल्पवय की मृत्यु हो)।

2. पोषण (किसी को कुपोषण की शिकायत हो तो)।

जीवन-स्तर को मुख्यतः 6 सूचकों में विभाजित किया जाता है—

(1) विद्युत पूर्ति-आपूर्ति के आधार पर।

(2) पेयजल की अभावग्रस्तता होने पर।

(3) स्वच्छता के आधार पर।

(4) आवास के फर्श के आधार पर (मिट्टी या गोबर का होना)

(5) खाना पकाने के ईंधन के आधार पर

(6) संसाधनों के आधार पर।

व्यक्तिगत गणना का अनुपात भी बहुआयामी गरीबी के मापन हेतु प्रयोग होता है। यहाँ पर गरीबी की संख्या 9 का बहुआयामी गरीबी की समष्टि (N) में अनुपात आकलित किया जाता है। यहाँ बहुआयामी गरीबी 'H' होती है।

$$H = \frac{9}{N}$$

#### 4 / NEERAJ : सामाजिक क्षेत्र और पर्यावरण का अर्थशास्त्र

गरीबी की गहनता (A) अथवा अभाव के विस्तार हेतु बहुआयामी गरीबी से ग्रस्त समाज के अभाव के प्रकार को औसत भारत गणना के द्वारा आकलित किया जाता है। इसका मुख्य सूत्र निम्नलिखित है—

$$A = \frac{\sum_1^9 C}{9}$$

यहां पर C के द्वारा गरीबों के द्वारा भुगते जाने वाले कुल भारत अभाव को दर्शाया गया है।

बहुआयामी सूचकों [MPI] द्वारा व्यक्ति गणना अनुपात 'H' व गहनता सूचक 'A' का गुणनफल होता है—

$$MPI = H \times A$$

**एल्किरे तथा सेठ (2013)** ने 1998-99 तथा 2005-06 के राष्ट्रीय परिवार स्वास्थ्य सर्वेक्षण (PHS) आंकड़ों का प्रयोग करके भारत हेतु MPI की गणना की। इससे यह आंकड़ा घटकर 0.300 से कम होकर 0.251 रह गया। इसमें 16% तक की कमी को देखा गया। यहां पर यह गरीब व्यक्तियों की संख्या H व गरीबी की गहनता A में कमी का परिणाम था।

#### गरीबी मापकों के अनिवार्य गुण/स्वयंसिद्ध सूक्तियां

नोबेल अर्थशास्त्री **आमर्त्य सेन** ने गरीबी मापकों के लिये अनिवार्य गुणों को बताया है। ये अनिवार्य गुण निम्नलिखित हैं—

(1) **केन्द्रण**—गरीबी मापक गरीबों की आय पर निर्भर करता है, क्योंकि समाज में गरीबी का अनुपात गरीबी रेखा से ऊपर वाले वर्ग की आय से प्रभावित नहीं होता है। अतः इसको मुख्य केन्द्रण माना जाता है।

(2) **सममिति**—किन्हीं एक या दो परिवारों की आय से गरीबी मापक प्रभावित नहीं होता है, वरन् गरीबी के सूचक को किसी पैमाने से बांधा नहीं जा सकता है। यदि हर अभिलक्षण को स्थिर रखकर भी जनसंख्या दुगुनी हो, तो भी गरीबी का अनुमान स्थिर ही रहना चाहिए।

(3) **जन समष्टि से स्वतंत्रता**—जब दो या दो से ज्यादा समरूप जन समष्टियों का योग लिया जाता है, तो भी गरीबी का सूचक परिवर्तित नहीं होना चाहिए। जन समष्टियों की पुनरावृत्ति अथवा योग का गरीबी सूचक पर किसी प्रकार का प्रभाव नहीं पड़ता है।

(4) **एकदिशता**—गरीबी रेखा से निम्न किसी व्यक्ति की आय बढ़ने से गरीबी सूचक के मान में कमी न होना ही एकदिशता कहलाता है। यदि प्रत्येक घटना के साथ गरीबी सूचक में किसी प्रकार की कमी आती है, तो सूचक की एकदिशता सदैव (SM) सशक्त रहती है, परन्तु आय में वृद्धि के बाद भी व्यक्ति गरीब रहता है, तो प्रकृति 'अशक्त' (WM) बनी रहती है। अतः SM में WM निहित रूप से समाहित करना आवश्यक है।

(5) **आय अन्तरण**—दो गरीब परिवारों के मध्य प्रतिगामी आय अन्तरण होने से गरीबी सूचक में वृद्धि होनी चाहिए, जबकि प्रगतिशील अन्तरण से सूचक में उस समय भी गिरावट आयेगी, जबकी दोनों परिवार अन्तरण के पश्चात भी गरीब ही बने रहते हैं। अतः सूचक के वृद्धि तथा विषमता निवारण से सूचक में कमी होनी चाहिए।

#### विषमता

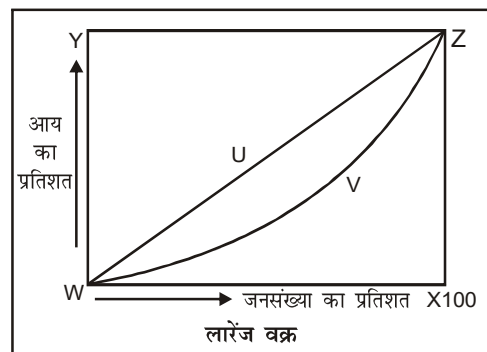
आय की विषमता एक ऐसा तत्त्व है, जो आर्थिक संवृद्धि की प्रक्रिया को धीमा करता है, क्योंकि यह गरीबी निवारण में पूर्णतः बाधक होता है। इससे आय अर्जन में वृद्धि नहीं हो पाती है। साथ ही समाज मानवीय पूंजी में सुधार के लाभों से वंचित रह जाता है। विषमता अनेक प्रकार की होती है; जैसे—अवसरों की विषमता, जोकि जाति, लिंग, जन्म स्थान तथा अभिभावकों के शिक्षा स्तर के आधार पर देखी जाती है। ऐसे ही क्षेत्रों की विषमता, लिंगों की विषमता आदि को गरीबी की विषमता के रूप में जाना जाता है। अतः इनके निवारण हेतु सरकार के द्वारा अनेक सकारात्मक नीतियां बनाई जानी चाहिए, ताकि इन्हें रोजगारन्मुखी बनाकर मानवीय पूंजी के निर्माण का लक्ष्य उत्पन्न हो। साथ ही साथ शिक्षा-स्वास्थ्य, प्रभावी सामाजिक सुरक्षा व्यवस्था की रचना करके निवेश द्वारा उत्पादक रोजगार व आय के अवसरों की समानता को बढ़ाया जा सके।

#### विषमता मापन की विधियां

विषमता का मुख्य कारण सदस्यों का जीवन स्तर, आहार व पोषण, आवास तथा अन्य मूलभूत सुविधाएं होती हैं। आय की विषमता के द्वारा निश्चित आय आबंटन में परिवारों की सापेक्ष अवस्थिति के विषय में पता चलता है। अतः आय वर्ग के द्वारा जो विषमता उत्पन्न होती है, उसका मापन अनिवार्य है। विषमता के कुछ महत्वपूर्ण मापक निम्नलिखित हैं—

**लारेंज वक्र**—जनसंख्या को आय अथवा उपभोग व्यय के स्तरानुसार क्रमबद्ध करके लारेंज वक्र की रचना की जाती है। इसके बाद आय तथा उपभोग के संचयी स्तरों को उस आय तथा उपभोग स्तर वाली जनसंख्या के संचयी प्रतिशतों के समक्ष चित्रांकित किया जाता है।

लारेंज वक्र का प्रयोग आय की विषमता के मापन हेतु किया जाता है। यह विधि **मैक्स ओ लारेंज** के द्वारा वर्ष 1905 में विकसित की गई थी, जो आय संबंधी आबंटन पर आधारित थी। साथ ही इस वक्र के द्वारा गृहस्थ के प्रतिशत आंकड़ों को क्षैतिज रूप में व आय के प्रतिशत आंकड़ों को ऊर्ध्व रूप में दर्शाया गया है।



उपर्युक्त वक्र के द्वारा बताया गया है कि यदि वक्र एक सरल रेखीय विकर्ण बनता है, तो आय में पूर्ण समानता पाई जाती है। इस विकर्ण WZ को हम समानता रेखा कहते हैं। जब विषमता की